

Jean-Marie
Boutin

Jean-Luc
Tesson

Direction
de la Recherche
et du Développement
CNRA- Avifaune
migratrice



Les tourterelles

tourterelle des bois & tourterelle turque

tourterelle des bois

Ces deux espèces ont été étudiées séparément dans l'enquête 1998-1999 alors qu'elles étaient, lors de l'enquête de 1983-1984, étudiées ensemble comme le montre la figure 1 concernant l'estimation des prélèvements de tourterelles lors de cette saison de chasse.

Le prélèvement cynégétique de tourterelles des bois en France durant la saison de chasse 1998-1999.

La tourterelle des bois *Streptopelia turtur* est un petit colombidé, migrateur, à large répartition dans le Paléarctique occidental. Les oiseaux nidifiant en France vont hiverner en zone soudano-sahélienne, plus particulièrement au Sénégal et au Mali. La migration post nuptiale se déroule de la mi-août à la mi-septembre, les oiseaux transitant par la Péninsule Ibérique pour atteindre leur quartier d'hiver via le Maroc. Le retour

des premières tourterelles se fait dès le mois d'avril et surtout en mai.

Importance du tableau national

Le nombre total de tourterelles des bois prélevées par tir lors de la saison 1998/1999 est estimé à 189 300 oiseaux (\pm 14 000). Cette espèce est classée au 21^e rang des espèces ou groupes d'espèces enquêtées. Sa part représente 0,6 % du tableau national.

La comparaison avec l'enquête de 1983-1984 n'est pas possible car lors de cette dernière les deux espèces de tourterelles, des bois et turque *Streptopelia decaocto*, n'étaient pas différenciées. Pour

mémoire, le prélèvement total par tir était de $583\ 000 \pm 26\ 000$ en 83-84 (Chambolle, 1986). Lors de la présente enquête le prélèvement total des deux espèces est de $495\ 000 \pm 31\ 400$, chiffre inférieur de 15% par rapport au précédent. La proportion de tourterelles turques a probablement augmenté dans le tableau où elle a dépassé la tourterelle des bois.

Seulement 4,5 % des chasseurs (66 719/1 491 689) ont prélevé au moins une tourterelle des bois, en moyenne 2,8. 86,4 % ont prélevé entre 1 et 4 pièces. Les spécialistes apparaissent peu nombreux, 5 % des chasseurs (3 438/66 719) ont cependant prélevé 32,3 % du tableau total.

En août 20,4 % des oiseaux ont été prélevés ce qui correspond à la vingtaine de départements appliquant l'ouverture anticipée au 15 août. La moitié du prélèvement est réalisée en septembre (49,5 %). Les 14 % en octobre peuvent être attribués aux oiseaux attardés, en général des jeunes nés tardivement. La présence de l'espèce reste exceptionnelle les autres mois, ce qui ne permet pas d'expliquer les 14 % restant. Peut être s'agit-il d'une confusion avec la tourterelle turque.

NDLR :

Relatons le cas exceptionnel de capture en Deux-Sèvres, par exemple une tourterelle des bois adulte tuée à la chasse en Deux-Sèvres le 25 décembre 1997.

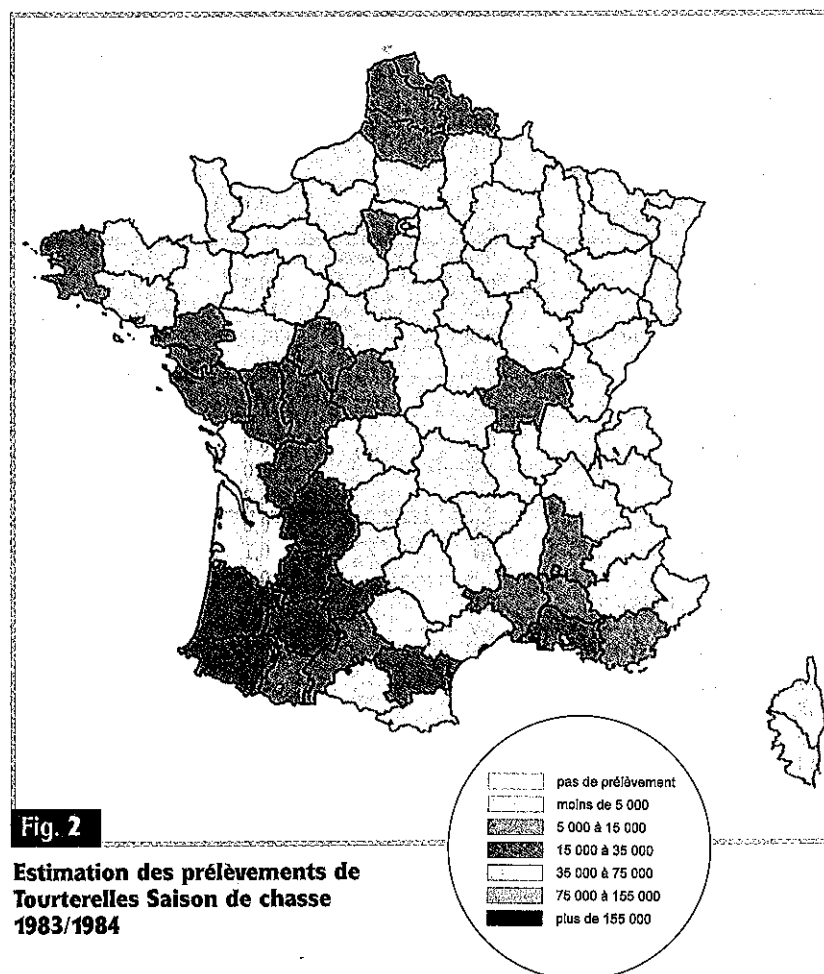
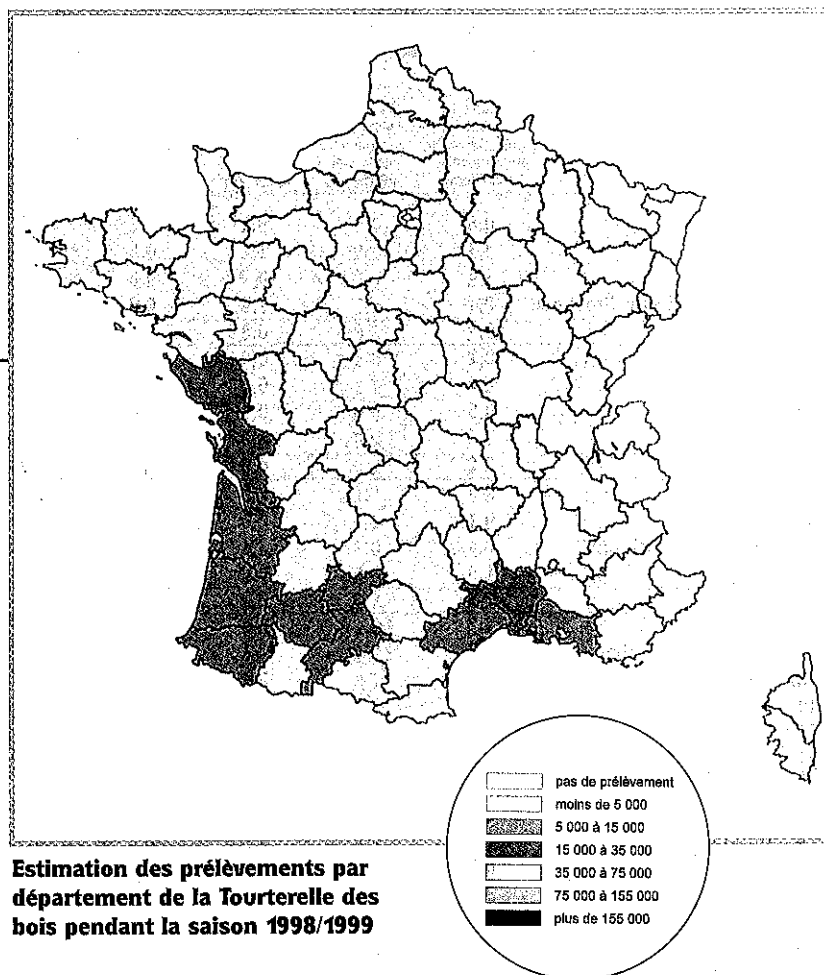


Fig. 2

Tourterelle des bois données départementales

Estimation des
prélèvements
en 1998-1999.

Département	estimation prélèvements (en milliers)	i.c. 98/99	% rapport au tableau national de l'espace	% rapport au tableau départem. toutes esp.	% chasseurs ayant prélevé au moins une pièce de l'espace.	nombre moyen de pièces/chasseur ayant prélevé	nombre moyen de pièces par sortie	estimation prélèvements 83/84 (en milliers)	i.c. 83/84
01. Ain	0,6		0,3	0,2	1,2	1,1	1,0	1,7	***
02. Aisne	2,3		1,2	0,5	2,6	5,2	2,9	3,7	***
03. Allier	1,4		0,7	0,6	1,3	2,8	2,2	1,8	***
04. Alpes de Haute Provence	0,7		0,4	0,3	3,4	1,6	1,2	2,6	**
05. Hautes Alpes	0,4		0,2	0,4	2,4	2,0	1,3	0,1	***
06. Alpes maritimes	0,1		0,0	0,1	1,1	2,0	2,0	0,5	***
07. Ardèche	0,4		0,2	0,3	1,8	1,2	1,2	1,7	***
08. Ardennes	0,5		0,3	0,4	0,9	3,4	3,4	0,2	***
09. Ariège	2,8		1,5	2,4	4,1	8,0	4,4	1,8	***
10. Aube	0,0		0,0	0,0	0,7	1,0	1,0	0,4	***
11. Aude	2,9		1,5	1,4	5,0	3,6	2,3	28,0	**
12. Aveyron	0,4		0,2	0,2	1,4	1,7	1,4	0,4	***
13. Bouches du Rhône	6,4		3,4	0,9	7,6	3,1	2,2	17,1	**
14. Calvados	1,0		0,5	0,3	2,5	2,6	1,4	4,1	***
15. Cantal	0,3		0,2	0,2	0,6	1,7	1,7	0,3	***
16. Charente	3,7	46,4	2,0	0,8	12,6	1,7	1,4	6,9	**
17. Charente maritime	13,6	24,3	7,2	1,6	17,8	2,7	1,7	48,3	*
18. Cher	0,5		0,3	0,2	1,5	1,9	1,6	2,9	***
19. Corrèze	0,1		0,0	0,1	0,0	1,0	1,0	0,8	***
20. Corse	4,2		2,2	1,0	4,0	6,6	3,5	2,0	***
21. Côte d'or	0,5		0,3	0,4	1,4	3,0	1,3	0,9	***
22. Côte d'Armor	0,0		0,0	0,0	0,9	1,0	1,0	4,4	**
23. Creuse	0,4		0,2	0,3	0,9	2,3	2,3	3,1	***
24. Dordogne	4,7		2,5	1,1	3,5	3,7	1,7	21,2	**
25. Doubs	0,2		0,1	0,2	0,6	3,5	2,3	0,4	***
26. Drôme	3,0		1,6	0,8	8,1	2,2	1,7	5,6	**
27. Eure	0,8		0,4	0,2	1,8	1,9	1,4	3,6	***
28. Eure et Loir	1,2		0,6	0,2	3,0	1,7	1,3	2,9	**
29. Finistère	0,3		0,2	0,1	1,4	1,5	1,3	7,8	**
30. Gard	18,2	36,4	9,6	2,9	7,7	9,8	5,1	14,3	**
31. Haute Garonne	7,3	33,3	3,8	2,4	12,1	3,5	1,8	7,5	**
32. Gers	7,6	34,5	4,0	2,0	11,1	3,6	2,4	33,1	*
33. Gironde	8,6	44,4	4,5	0,4	7,1	2,1	1,9	48,3	**
34. Hérault	6,6		3,5	1,0	5,9	4,3	3,1	3,7	**
35. Ille et Vilaine	0,6		0,3	0,2	0,8	1,7	1,5	3,5	**
36. Indre	0,5		0,3	0,2	1,8	1,6	1,4	5,9	**
37. Indre et Loire	1,6		0,9	0,4	4,4	1,6	1,2	7,3	**
38. Isère	1,8		0,9	0,5	3,4	2,0	1,6	3,0	***
39. Jura	0,2		0,1	0,2	1,2	2,0	1,5	0,6	***
40. Landes	6,4	44,8	3,4	0,7	3,6	4,5	1,9	26,2	**
41. Loir et Cher	0,6		0,3	0,1	1,9	1,0	1,0	4,2	***
42. Loire	0,7		0,4	0,4	2,5	2,4	1,3	1,0	***
43. Haute Loire	0,2		0,1	0,2	1,1	2,0	1,0	0,2	***
44. Loire atlantique	2,9		1,5	0,6	8,5	1,8	1,5	8,4	**
45. Loiret	0,5		0,3	0,1	1,4	1,4	1,4	3,8	***
46. Lot	1,0		0,5	0,5	2,2	5,0	5,0	0,7	***
47. Lot et Garonne	4,2		2,2	0,7	7,2	2,8	1,7	21,8	**
48. Lozère	0,1		0,0	0,1	1,8	1,0	1,0	0,1	***
49. Maine et Loire	1,9		1,0	0,4	5,5	1,4	1,2	3,3	**
50. Manche	0,6		0,3	0,1	0,7	1,6	1,6	1,7	***
51. Marne	0,0		0,0	0,0	0,0	1,0	1,0	1,5	***
52. Haute Marne	0,1		0,1	0,2	0,8	1,3	1,0	1,1	***
53. Mayenne	0,5		0,2	0,3	3,9	1,4	1,2	1,4	***
54. Meurthe et Moselle	0,0		0,0	0,1	1,0	1,0	1,0	0,3	***
55. Meuse	0,2		0,1	0,2	0,4	2,8	1,6	2,8	***
56. Morbihan	0,1		0,1	0,0	0,8	1,0	1,0	2,8	**
57. Moselle	0,0		0,0	0,0	0,0			0,6	***
58. Nièvre	0,2		0,1	0,2	1,9	1,2	1,0	1,1	***
59. Nord	3,2		1,7	0,4	5,1	2,0	1,4	14,4	**
60. Oise	1,0		0,5	0,2	3,7	1,4	1,1	4,7	***
61. Orne	0,4		0,2	0,2	2,3	1,9	1,5	0,8	***
62. Pas de Calais	3,3		1,7	0,3	4,9	1,7	1,7	10,3	**
63. Puy de dôme	0,8		0,4	0,3	3,3	1,3	1,3	3,9	***
64. Pyrénées atlantiques	11,1	28,8	5,8	1,9	10,2	4,6	2,1	28,7	**
65. Hautes Pyrénées	2,8		1,5	1,9	5,7	4,1	1,9	8,4	**
66. Pyrénées orientales	0,1		0,0	0,1	0,9	1,0	1,0	4,1	**

Département	estimation prélèvements (en milliers)	i.c. 98/99	% rapport au tableau national de l'espèce	% rapport au tableau départem. toutes esp.	% chasseurs ayant prélevé au moins une pièce de l'espèce.	nombre moyen de pièces/chasseur ayant prélevé	nombre moyen de pièces par sortie	estimation prélèvements 83/84 (en milliers)	i.c. 83/84
67. Bas Rhin	0,0		0,0	0,0	0,0			0,6	***
68. Haut Rhin	0,3		0,1	0,7	2,4	1,4	1,4	0,3	***
69. Rhône	0,6		0,3	0,5	3,3	2,5	1,4	3,9	**
70. Haute Saône	0,2		0,1	0,2	2,3	1,0	1,0	0,4	***
71. Saône et Loire	0,4		0,2	0,2	0,8	2,4	1,8	5,8	***
72. Sarthe	0,2		0,1	0,1	2,0	1,0	1,0	3,7	***
73. Savoie	0,1		0,1	0,3	1,1	1,0	1,0	0,1	***
74. Haute Savoie	0,0		0,0	0,0	0,0			0,6	***
75. Paris	0,0		0,0	0,0	0,0			0,7	**
76. Seine maritime	1,3		0,7	0,4	2,9	2,8	2,5	2,2	***
77. Seine et Marne	1,2		0,6	0,2	1,7	2,3	1,2	4,5	**
78. Yvelines	0,3		0,1	0,1	1,6	2,0	1,1	6,4	***
79. Deux Sèvres	4,5	34,9	2,4	1,1	14,0	1,6	1,3	5,5	**
80. Somme	0,3		0,2	0,0	0,6	1,0	1,0	7,8	**
81. Tarn	2,4		1,2	1,1	5,2	3,0	2,3	4,0	**
82. Tarn et Garonne	9,1	41,1	4,8	4,0	13,6	6,8	3,6	15,9	**
83. Var	1,7		0,9	0,3	6,3	1,3	1,1	8,3	***
84. Vaucluse	3,0	46,9	1,6	0,7	8,7	2,0	1,4	8,1	**
85. Vendée	7,9	32,9	4,2	1,1	18,4	2,1	1,6	14,9	**
86. Vienne	4,4	49,6	2,3	1,0	11,8	1,7	1,2	9,4	**
87. Haute Vienne	0,6		0,3	0,4	3,0	1,5	1,4	0,4	***
88. Vosges	0,1		0,0	0,2	0,5	2,0	2,0	0,4	***
89. Yonne	0,4		0,2	0,2	1,1	15,0	3,8	2,9	***
90. Territoire de Belfort	0,0		0,0	0,1	0,9	2,0	2,0	0,1	***
91. Essonne	1,0		0,5	0,6	3,5	3,7	2,5	1,2	**
92. Hauts de Seine	0,0		0,0	0,0	2,3				
93. Seine St-Denis	0,0		0,0	0,0	0,0				
94. Val de Marne	0,0		0,0	0,0	2,6				
95. Val d'Oise	0,1		0,1	0,1	3,3	1,3	1,3	4,4	**

Tourterelle des bois données régionales

Tab. 2

Région	estimation prélèvements (en milliers)	i.c. 98/99	% rapport au tableau national de l'espèce	% rapport au tableau régional toutes esp.	% chasseurs ayant prélevé au moins une pièce de l'espèce.	nombre moyen de pièces/chasseur ayant prélevé	nombre moyen de pièces par sortie
Alsace	0,3		0,1	0,3	1,1	1,4	1,4
Aquitaine	35,0	18,5	18,5	0,8	6,3	3,4	1,9
Auvergne	2,6		1,4	0,4	1,9	2,0	1,7
Basse-Normandie	2,0		1,1	0,2	1,8	2,1	1,5
Bourgogne	1,6		0,9	0,2	1,2	2,8	1,7
Bretagne	1,1		0,6	0,1	1,0	1,5	1,3
Centre	4,9	33,9	2,6	0,2	2,3	1,6	1,3
Champagne-Ardenne	0,7		0,4	0,1	0,5	2,2	2,0
Corse	4,2		2,2	1,0	4,0	6,6	3,5
Franche-Comté	0,7		0,4	0,2	1,3	1,8	1,5
Haute-Normandie	2,2		1,1	0,3	2,3	2,4	1,9
Ile-de-France	2,5	39,9	1,3	0,2	1,9	2,6	1,5
Languedoc-Roussillon	27,8	26,2	14,7	1,6	5,3	6,4	3,9
Limousin	1,0		0,5	0,2	1,2	1,7	1,6
Lorraine	0,3		0,2	0,1	0,5	2,1	1,5
Midi-Pyrénées	33,2	16,4	17,6	1,9	7,2	4,3	2,5
Nord/Pas-de-Calais	6,5		3,4	0,3	5,0	1,8	1,5
Pays de Loire	13,4	24,3	7,1	0,6	8,3	1,8	1,4
Picardie	3,6		1,9	0,2	2,1	2,4	1,8
Poitou-Charentes	26,1	17,0	13,8	1,2	14,4	2,1	1,5
Provence-Alpes/Côte-d'azur	12,3	27,3	6,5	0,5	6,1	2,2	1,7
Rhône-Alpes	7,2	31,5	3,8	0,4	3,0	2,0	1,5



Analyse du tableau régional

Plus de la moitié du prélèvement national est réalisé dans quatre régions, avec par ordre d'importance décroissante l'Aquitaine (18,1 %), Midi Pyrénées (17,5%), Languedoc Roussillon (14,7 %) et Poitou Charentes (13,8 %).

Analyse du tableau départemental

Les départements où les prélèvements dépassent 10 000 pièces sont le Gard, la Charente maritime et les Pyrénées atlantiques. Dix départements ont un prélèvement compris entre 5 000 et 10 000. Il s'agit du Tarn-et-Garonne, de la Vendée, de la Haute-Garonne, du Gers, de la Gironde et des Landes, ainsi que l'Hérault et les Bouches du Rhône. Le pourcentage de chasseurs ayant prélevé au moins une tourterelle dépasse les 10 % dans 9 départements : Vendée, Charente-Maritime, Charente, Vienne, Deux-Sèvres, Tarn-et-Garonne, Haute Garonne, Gers et Pyrénées-atlantiques. Un seul département dépasse le chiffre moyen de 10 tourterelles prélevées par chasseur, le Gard.

Discussion

La tourterelle des bois apparaît comme une espèce assez secondaire dans le tableau national. En Europe cette espèce est chassée

en Espagne, Portugal, Italie, Grèce et Autriche. En Espagne le tableau a été estimé à 1 000 000 d'oiseaux (Montoya & Meson, 1994) et au Portugal à 400 000 en 1994 (Santos, 1998). Dans ces deux pays l'espèce fait l'objet d'une chasse spécialisée lors d'une ouverture anticipée en août.

Bon nombre de reprises d'oiseaux bagués en France sont effectuées dans la Péninsule ibérique. Aucune estimation récente n'est disponible au Maroc et au Sénégal. Le prélèvement réalisé en France représente environ 12 % du tableau connu sur la population d'Europe occidentale. La présente enquête ne prend pas en compte les oiseaux tués illégalement dans le Médoc en mai.

En France, les prélèvements les plus importants sont réalisés dans le Sud-Ouest et le Midi, zone où se situent les 20 départements qui pratiquent l'ouverture anticipée au 15 août. Dans ces conditions la chasse se pratique par des spécialistes à poste fixe.

En Poitou, par contre l'espèce ne peut être chassée qu'à l'ouverture générale. Le département de la Vendée, au 5^e rang des départements en terme d'importance du tableau, par fait figure d'exception car la chasse n'ouvre qu'au troisième dimanche de septembre. Ce département serait à la fois une

zone importante pour la reproduction de l'espèce en France et probablement une halte migratoire privilégiée pour la fin de la migration post nuptiale. Toujours dans ce département, la Fédération départementale des chasseurs a effectué une enquête annuelle selon le même protocole et les résultats obtenus en 1998-1999 sont identiques, 7 783 pour la FDC 85 et 7 889 pour l'enquête ONCFS/UNFDC.

La tourterelle des bois a été classée comme espèce à statut de conservation défavorable dans l'Union Européenne (Tucker & Heath, 1996) suite à la diminution alarmante dans plusieurs pays, en particulier la Grande Bretagne (Siriwadema et al., 1998) et les Pays Bas (Van Dijk et al., 1997). Une forte diminution en France a été suggérée à partir des années 1970, imputée pour partie à l'arrachage des haies et l'entretien du réseau existant (Aubineau & Boutin, 1998) ainsi qu'à la sécheresse dans la zone d'hivernage africaine et à la forte pression de chasse subie par cette espèce (Jarry, 1994).

Cependant le suivi des mâles chanteurs par le réseau oiseaux de passage révèle une augmentation continue depuis sa mise en place en 1993 (Boutin, 1998; Boutin et al., 1999)

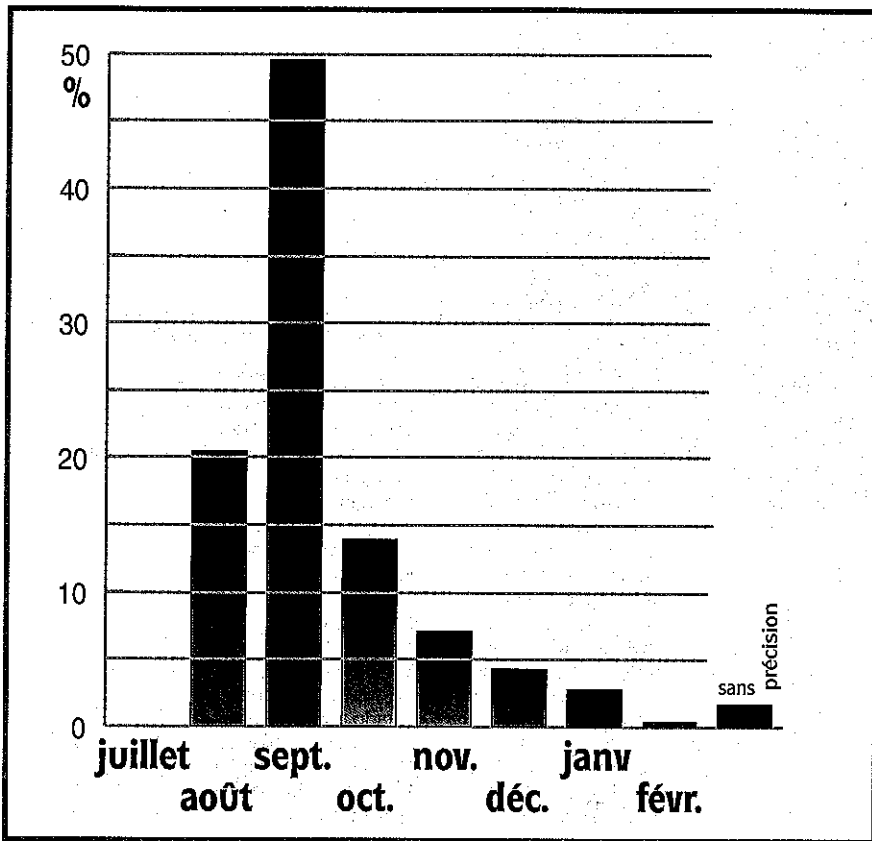


Fig. 3

Chronologie des prélèvements de tourterelles des bois en pourcentage du total en 1998-1999.

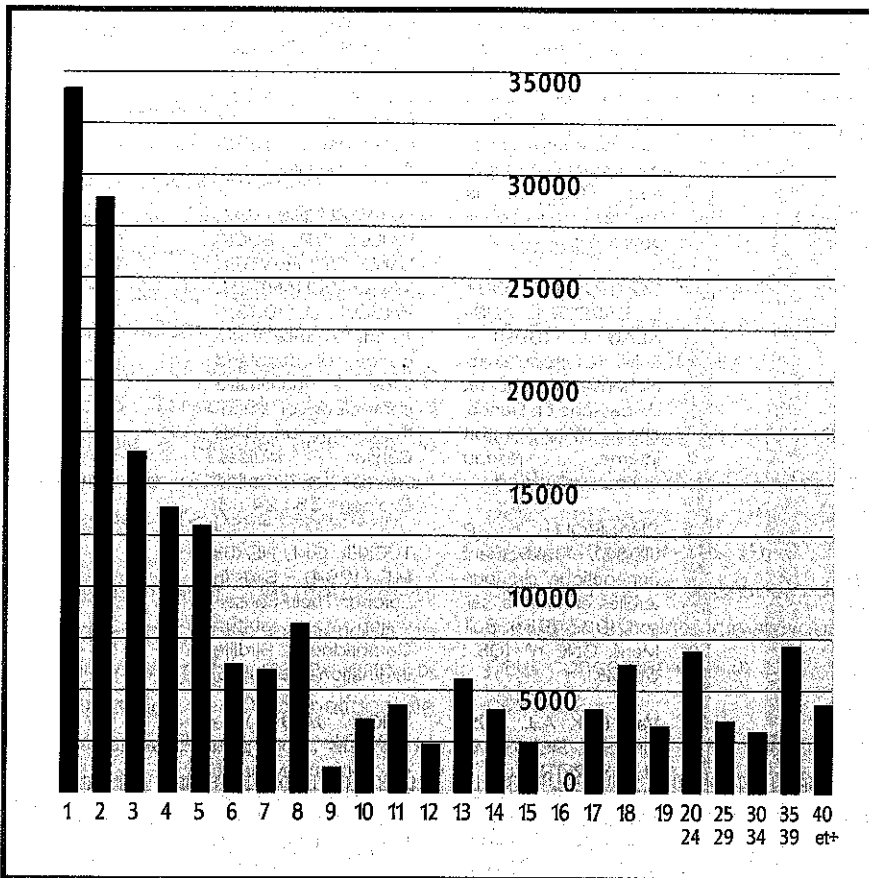


Fig. 4

Répartition du nombre de chasseurs en fonction du nombre de tourterelles des bois prélevées (de 1 à 40 et plus).

**Enquête nationale
sur les tableaux de chasse à tir
Saison 1998-1999**

La tourterelle des bois

Estimation des prélèvements en 1998-1999

189 300 (+/- 6,9%)

(enquête 1983-1984 tourterelles des bois
et turque confondues : 583 000)

21e rang dans les prélèvements nationaux sur
l'ensemble des espèces couvertes par l'enquête.
4,5% des chasseurs ont au moins
prélevé une tourterelle des bois.

Moyenne de 2,8 oiseaux par chasseur. 49,5% des
prélèvements sont réalisés en septembre
et 14% en octobre.

20,4% ont été prélevées en août lors
de la saison 1998-1999, ce qui correspond
à la vingtaine de départements appliquant
l'ouverture anticipée.

Evolution depuis l'enquête 1983-1984

Les plus importants prélèvements se font dans les
régions d'Aquitaine (18,1%), Midi-Pyrénées (17,5%),
Languedoc-Roussillon (14,7%) et Poitou-Charentes
(13,8%). Les départements où les prélèvements
dépassent 10 000 pièces sont le Gard,
la Charente-Maritime et les Pyrénées-Atlantiques.

Ceux entre 5000 et 10 000 pièces sont :
le Tarn-et-Garonne, la Vendée, la Haute-Garonne, le
Gers, la Gironde et les Landes, l'Hérault et les
Bouches-du-Rhône.

La Tourterelle des bois apparaît comme une espèce
assez secondaire dans le tableau national. Les prélève-
ments réalisés en France représente environ 12% du
tableau connu sur la population d'Europe occidentale.
La tourterelle des bois a été classée comme espèce à
statut de conservation défavorable dans l'Union euro-
péenne à cause de sa situation alarmante dans cer-
tains pays comme la Grande-Bretagne et les Pays-Bas.

En France, si l'espèce a subi une forte diminution
dans les années 1970, le suivi des mâles chanteurs par
le réseau Oiseaux de passage révèle une augmentation
continue depuis sa mise en place en 1993.

(Source : enquête ONC/UNFDC)

B
Bibliographie

AUBINEAU J. et BOU-
TIN J.M. (1998) -
L'impact des modalités
de gestion du maillage
bocager sur les
colombidés nicheurs
dans l'Ouest de la
France. Gibier Faune
Sauvage, Game Wildl.
Vol 15, sous presse.

BOUTIN J.M. (1998) -
Suivi des colombidés
nicheurs en France.
Colloque International
C o l o m b i d é s ,
Bordeaux 17-18
décembre 1998.
Actes à paraître.

BONNIN P. (2000) -
Description et intérêts
d'une enquête départe-
mentale " tableaux
de chasse ". Exemple
de la Vendée de
1992 à 1998.
Mémoire préalable à
l'obtention de l'exa-
men de compétences
de technicien supé-
rieur FDC de la
Vendée : 44 p +
annexes.

BOUTIN J.M., ROUX
D., BARBIER L., AUBI-
NEAU J., (1999) -
Suivi des populations
nicheuses des oiseaux
de passage en France,
année 1999. Rapport
interne, réseau
oiseaux de passage.

CHAMBOLLE P.
(1986) -Prélèvement
cynégétique de tour-
terelles en France, sai-
son 1983-1984. Bull.
Mens. ONC n° 108 :
50-53.

Van DIJK A.J., HUS-
TINGS F., SIERDSEMA
H., VERSTRAEL T.,
(1997) - Broedvogel
Monitoring Project
jaarverslag, 1994-
1995. SOVON
Monitoring rapport
1997/03. SOVON,
Beek-Ubbergen.

JARRY G. (1994) -
Statut et biologie de la
Tourterelle des bois.
M.N.H.N., Centre de
Recherches sur la
Biologie des
P o p u l a t i o n s
d'Oiseaux. Rapport
interne : 37 pp.

MONTOYA M.,
MESON M. (1994) -
La Tortola y la
Codorniz en Espana.
Estado actual de estas
especies cinegeticas.
Rapport interne de La
Fédération Espagnole
de Chasse.

SANTOS E. (1998) -
Caractérisation " géo-
statistique " des résul-
tats de chasse aux
colombidés au
Portugal. Colloque
International
C o l o m b i d é s ,
Bordeaux 17-18
décembre 1998.
Actes à paraître.

SIRIWARDENA G.M.,
BAILLIE S.R., BUCK-
LAND S.T., FEWSTER
R.H., MARCHANT J.H.,
WILSON J.D. (1998) -
Trends in the abun-
dance of farmland
birds : a quantitative
comparison of smoo-
thed common Birds
Census indices.
Journal of Applied
Ecology - 35 : 24-43.

TUCKER G.M., HEATH
M.F. (1994) - Birds in
Europe: Their conser-
vation status.
Cambridge. Birdlife
International série n° 3.

VEIGA J.(1997) -
Eléments d'un plan
d'action en faveur de
la Tourterelle des bois
Streptopelia turtur.
Rapport OMPO, 19
pp.